



# CREAREA VEDETELOR DE SUBIECT ÎN PROGRAMUL SPECIALIZAT DE BIBLIOTECĂ Q-SERIES. EXPERIENȚA UPS "ION CREANGĂ"

**Adela NEGURĂ**  
șef-serviciu Automatizare. Informatizare,  
Biblioteca Științifică UPS "Ion Creangă" din Chișinău



- ◆ Republica Moldova, la nivel național, nu dispune de standarde și de un tezaur național de indexare pe subiecte.
- ◆ Bibliotecile din Moldova, deținătoare de softul specializat de Bibliotecă **Q-Series**, au început de la zero procesul de catalogare.
- ◆ Toate modulele sistemului **Q-Series** (Catalogare, Căutare, Circulație, Seriale, Rapoarte) sunt complet compatibile și funcționează ca un tot unitar, folosind aceeași bază de date bibliografică.



- ◆ Modulul *Catalogare* este folosit pentru introducerea și întreținerea înregistrărilor bibliografice, împreună cu datele referitoare la exemplare și a înregistrărilor de autoritate.
- ◆ Publicațiile sunt catalogate în subdiviziunea Modulului *Catalogare - Fișier bibliografic* și conțin informații ample despre fiecare publicație în parte – Autor, Mențiune titlu, Clasificare, Ediție, Editură, Loc publicație, Dată publicare, ISBN/ISSN, desc. fizică, Subiecte, Note, Serii, Componentă adăugată, Alt Titlu.




- ◆ **Lista de autoritate pe subiecte** - o lista enciclopedică, care permite indexarea documentelor de orice natură și pe orice suport.
- ◆ Termenul **vedeta de subiect** presupune vedeta, ce prezintă subiectul sau subiectele conținute într-un document.
- ◆ Acest câmp permite o modalitate mai rapidă și variată de căutare, prin completarea adecvată a subcâmpurilor ***subiect în relație, subiect generic, subiect specific***.

## Vedetele de subiect : **simple** sau **compuse**

- ◆ Vedetele **compuse** - alcătuite din vedeta propriu-zisă (intrare vedetă) plus subdiviziune : **de subiect, geografică, cronologică, formă.**
- ◆ Vedetele de subiect se cataloghează în câmpurile atribuite de sistem.
- ◆ Vedetele de subiect se stabilesc conform **conținutului, prefetei, postfetei** și nu doar conform **titlului** documentului.



## Crearea **vedetelor de subiect**

- 
- ◆ consultarea următoarelor surse:
    - ❖ Indicele CZU;
    - ❖ Titlul cărții;
    - ❖ Cuprinsul cărții;
    - ❖ Introducerea;
    - ❖ Postfața;
  - ◆ **Limba Vedetelor de subiect** - română, indiferent de limba originală a publicației, pentru a evita dublarea sau triplarea acestora.

## Crearea **vedetelor de subiect**

- ◆ Utilizarea resurselor de referință :
  1. Dicționar de scriitori străini, Hiparion 2000
  2. Dicționarul enciclopedic ilustrat, Cartier 1999
  3. Resurse Internet ([www.ro.wikipedia.org](http://www.ro.wikipedia.org), [www.ru.wikipedia.org](http://www.ru.wikipedia.org), [www.yandex.ru](http://www.yandex.ru), [www.google.ro](http://www.google.ro) ș.a.)





- ◆ Subcâmpul **vedete de subiect** este unul din cele mai complicate câmpuri și necesită o atenție deosebită.
- ◆ Lista de autoritate pe subiecte conține un ansamblu de termeni, legați între ei.
- ◆ Vedeta de subiect reprezintă cuvintele-cheie, conținute într-un document.
- ◆ Vedetele de subiect se introduc **OBLIGATORIU** prin **LUPĂ**.
- ◆ Dacă în bază există deja subiectele necesare, ele sunt atribuite publicației catalogate la moment, accesând butoanele **Vizualizare**, **Navigare** și **OK**.



- 
- ◆ Vedetele de subiect sunt create conform principiului *de la general la particular*.

Ex.: Titlu – **Istoria pedagogiei**

Subiecte : 1) pedagogie

2) pedagogie, istoria

3) pedagogie, istoria--sec. XIX

4) conceptii pedagogice--sec. XIX

- 
- ◆ Primul subiect - conform **Indicelui CZU** (subiectul de **Compartiment** sau **general**). – **tag. 650**

Ex.: **008** – cultură


**1/14** – filosofie

**159** – psihologie

**37** - pedagogie

**37 (09)** - pedagogie, istoria

- ◆ Vedetele de subiect cu caracter general - **tag. 650** - pot fi extinse cu ajutorul altor subdiviziuni, și anume :
  - **x** - subdiviziune generală (psihologia personalității—**creativitate--dezvoltare**)
  - **y** - subdiviziune cronologică (pedagogie, istoria—**sec. XIX**)
  - **z** - subdiviziune geografică (economie națională—**R. Moldova**)
  - **v** – forma subdiviziunii (logica--**dicționar**, civilizație—**enciclopedie**)

- 
- ◆ În afară de termenii tematici (**tag. 650**), în câmpul **vedetă de subiect** sunt utilizate și alte tipuri de subiecte (tag-uri) :
  - ❖ **600** – nume de persoană;
  - ❖ **610** – nume Colectivitate – Instituții, Organizații, Ministere
  - ❖ **611** – nume Conferință;
  - ❖ **630** – titlu uniform - Procesul de la Bologna, Convenția Europeană a Drepturilor Omului etc.;
  - ❖ **651** – nume geografic – Continente, Țări, Orașe, Râuri, Munți etc.

Ecraan Detalii EasyMARC - Camp 1 din 5

Tag

650 ▾ Subiect Intrare suplimentara - Termen tematic (R)

Informatii camp

Nivel subiect:

Subdiviziune nr  
Termen temati

Alte subdiviziun  
Tip sub

Subcampuri

Selectare Tag Camp Nou

- 600 Subiect intrare suplimentara - Nume de persoa
- 610 Subiect Intraresuplimentara - Nume Colectivit
- 611 Subiect Intrare suplimentara - Nume Conferint
- 630 Subiect Intrare suplimentara - Titlu Uniform (F
- 650 Subiect Intrare suplimentara - Termen tematic
- 651 Subiect Intrare suplimentara - Nume geografic
- 653 Index Termen - necontrolat (R)
- 654 Subiect Intrare suplimentara -Termeni tematic
- 655 Index Termeni - Gen/Forma (R)
- 656 Index Termeni - Ocupatii (R)

OK

Anulare

OK



daugare

Stergere #

Stergere

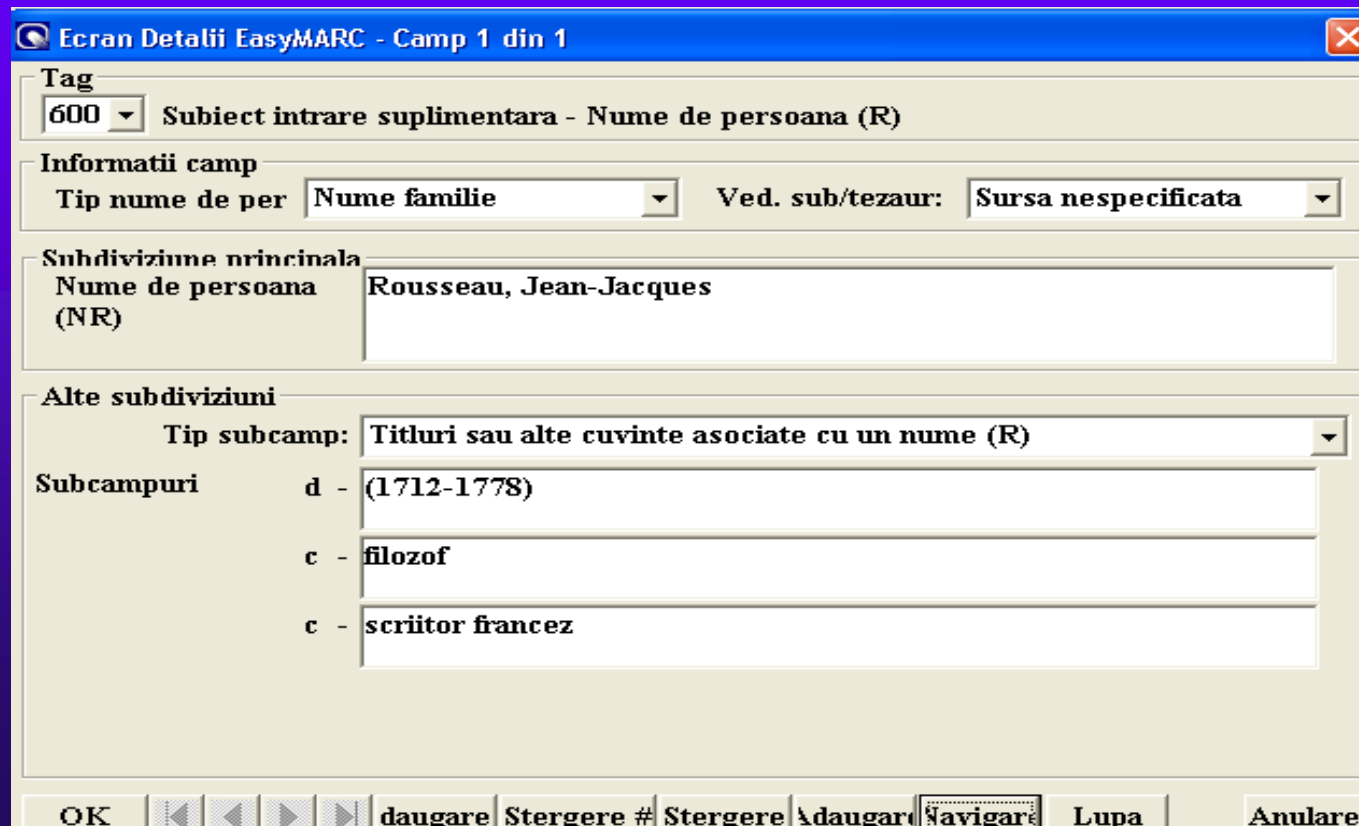
daugare

avigare

Lupa

Anulare

- ◆ Vedeta de subiect **Nume persoană (tag. 600)** se formează cu ajutorul altor subdiviziuni, și anume :
- ◆ **d – date asociate cu un nume** - data nașterii și decesului (câmp nerepetabil);
- ◆ **c - titlu sau alte cuvinte asociate cu un nume** - domenii de activitate (câmp repetabil) - fiecare domeniu de activitate se scrie aparte, fără semne de punctuație între ele :



Ecraan Detalii EasyMARC - Camp 1 din 1

Tag  
600 Subiect intrare suplimentara - Nume de persoana (R)

Informatii camp  
Tip nume de per Nume familie Ved. sub/tezaur: Sursa nespecificata


Subdiviziune nrincipala  
Nume de persoana (NR) Rousseau, Jean-Jacques

Alte subdiviziuni  
Tip subcamp: Titluri sau alte cuvinte asociate cu un nume (R)

Subcampuri  
d - (1712-1778)  
c - filozof  
c - scriitor francez

OK < > >> daugare Stergere # Stergere Adaugare Navigare Lupa Anulare

- ◆ Personalitățile ruse se cataloghează și cu patronimicul (conform dicționarilor de specialitate) :



**Ecran Detalii EasyMARC - Camp 3 din 3**

**Tag**  
600 ▾ Subiect intrare suplimentara - Nume de persoana (R)

**Informatii camp**  
Tip nume de per: Nume familie ▾ Ved. sub/tezaur: Sursa nespecificata ▾

**Subdiviziune principala**  
Nume de persoana (NR): Dostoievski, Feodor Mihailovich

**Alte subdiviziuni**  
Tip subcamp: Titluri sau alte cuvinte asociate cu un nume (R) ▾

**Subcampuri**

d -	(1821-1881)
c -	romancier
c -	nuvelist rus

OK | ◀ | ▶ | ▶▶ | daugare | Stergere # | Stergere | A\_daugare | N\_avigare | Lupa | Anulare

# ◆ Subiectele cu date complete despre persoană. Ex.:



BIBLIOTECA  ȘCOLARULUI

Miron  
COSTIN

VIAȚA LUMII  
LETOPISEȚUL  
ȚĂRII MOLDOVEI  
DE NEAMUL  
MOLDOVENILOR

BIBLIOTECA ȘCOLARULUI  
CHIȘINĂU  
529184

LITERA  
CHIȘINĂU 1998

## TABEL CRONOLOGIC

- Cronicar, istoriograf și poet.
- 1633 Născut în Moldova, ca al doilea fiu din cei unsprezece copii ai hatmanului Ion (Iancu) Costin și al Saftei Scoarțeș, nepoată a domnitorului Bar-novschi și rudă cu vechile familii boierești Balica și Movilă, Costin este purtat de mic (1634) în Podolia, unde pribegeste tatăl său, care îl însoțește pe Moise Movilă, domnul mazilit.
- 1638 Iancu Costin și trei fiu ai săi, printre ei și Miron, primesc indigenatul polon.
- 1647—1652 Costin își face studiile la colegiul iezuit de la Bar, mutat pentru un timp (1648—1650) la Camenița. Dobândește o cultură întinsă și sistematică, de profil umanistic și clasicist, cuprinzând bogate cunoștințe din literatura și istoria antică, din cea polonă, de geografie, logică, teologie și limbi străine: latina, polona, rusa, la care se vor adăuga mai târziu limba turcă și maghiara.
- 1651 la parte la lupta de la Beresteczko, unde oastea polonă a regelui Cazimir al V-lea îi înfrânge pe cazaci. Costin va căuta de-a lungul vieții să stabilească în mod constant numeroase relații, politice și culturale, cu mediul polon, preocupare întreținută mai ales de ideea unei alianțe politice între Moldova și Polonia împotriva turcilor. El a avut legături apropiate cu Ian Gninski, palatinul de Kulm, cu Marcu Mateczynski, comisul Coroanei, căruia îi va dedica *Cronica polonă*, cu hatmanul Stanislaw Jablonowski, Nicolae Praznowski, mare prelat și cancelar, și cu regele Ian Sobieski, căruia îi va închina *Poema polonă*.
- 1652—1653 Revenit în Moldova, cu învoirea lui Vasile Lupu, Costin se va afla curând de partea logofătului Gheorghe Ștefan în lupta acestuia pentru domnie. E trimis pentru ajutor militar la staroste de Camenița de către Vasile Lupu. Adeziunea lui în acțiunea lui Gheorghe Ștefan, după ce pretendentul primește ajutorul trupelor polone, este primul act de mani-

## APRECIERI

Personalitatea lui Miron Costin se dovedește a fi total deosebită de a lui Ureche. Nu are principii de stat, nu face filosofie politică, nu se gândește la relațiile care există sau care trebuie să existe între suveran și supușii lui și nici nu a meditat asupra misiunii pe care o are în societatea contemporană, clasa nobilă, căreia îi aparține. Toate acestea sunt lucruri pe care el le simte, dar nu le spune, pentru că pe dânsul nu-l interesează istoria în sensul Renașterii celeilalte, care, târziu, pătrunseser în Polonia și mai târziu încă la noi; pe dânsul îl preocupă ceea ce se întâmplă cu el și cu familia lui. [...]

Și atunci când scrie povestea vremii sale, Miron Costin caută a spune ce a știut el, și atâta. Câte lucruri nu ar fi putut adăugi din izvoarele polone care-i stăteau la îndemână, așa precum au făcut Simion Dascălul și vreun Misaıl Călugărul, cari au alcătuit cronică, într-o formă mai amplă, cu o aplecare mai mult spre împrumuturi dese din izvoarele pe care Ureche nu le cunoscuse, izvoare ungurești și izvoare polone! Putea să facă și Miron Logofătul o astfel de operă de compilație, cum o va face și fiul lui, Nicolae Costin, care, acesta, se găsește, într-o altă vreme, în epoca de erudiție.

Adaug că Miron Costin este mai totdeauna înduioșat; el se simte dator, aproape, să se înduioșeze. Pe când Grigore Ureche abia tresare de mândrie națională, în sensul restrâns al mândriei moldovenești, după câte o victorie, urmașul scaldă în lacrimi scena uciderii Constantinopol a lui Vodă Bar-novschi, binefăcătorul Costineștilor, de la care el își trăgea și numele. Ceea ce atrage la Miron Costin mai e simpatica dezordine, capricioasa înodare, și defacere, și împleticire, și reluare a șirului povestirii. Liberă aleargă fraza lui; începe prin a spune un lucru, pe urmă trece la altul, intercalează o idee, se întoarce înapoi, și jocul acesta făcut din bucățele de fraze el îl întrebuițează pentru a forma un mozaic pe atât de fermecător, pe cât este de nedisciplinat.


Nicolae IORGA, *Istoria literaturii românești. Introducere sintetică* (după note stenografice ale unui curs). Postfață de Mihai Ungheanu, Editura Miner-va, București, 1977, p. 116, 118—119.



**Autor:** Costin, Miron  
**Titlu:** Viata lumii. Letopisetul Tarii Moldovei. De neamul moldovenilor  
: [povestiri istorice] / Miron Costin  
**Editare:** Chisinau : Litera , 1998  
**Descriere:** 296 p.  
**Serii:** (Biblioteca scolarului)  
**ISBN:** ISBN 9975-74-042-1  
**Note generale:** Glosar  
**Note generale:** Aprecieri  
**Subiect:** literatura romana veche  
**Subiect:** Costin, Miron (1633-1691) , cronicar , carturar roman  
**Subiect:** "Letopisetul Tarii Moldovei"  
**Subiect:** "De neamul moldovenilor"--letopiset  
**Subiect:** "Viata lumii"--poem filosofic  
**Subiect:** Costin, Miron--critica literara  
**Subiect:** istoria romanilor--sec. XVII



◆ **Nume+ Prenume+Patronimic + subdiviziune generală (X) :**



**Ecraan Detalii EasyMARC - Camp 4 din 5**

**Tag**  
600 ▾ Subiect intrare suplimentara - Nume de persoana (R)

**Informatii camp**  
Tip nume de per: Nume familie ▾ Ved. sub/tezaur: Sursa nespecificata ▾

**Subdiviziune nrincipala**  
Nume de persoana (NR): Dostoievski, Feodor Mihailovich

**Alte subdiviziuni**  
Tip subcamp: Subdiviziune generala (R) ▾  
Subcampuri x - conceptii religioase


OK | ◀ | ▶ | ▶▶ | daugare | Stergere # | Stergere | \daugare | Navigare | Lupa | Anulare

◆ Rezultat :

Catalogare - Descriere bibliografica - Mod navigare

Vizualizare lista:

Dostoievski, Feodor Mihailovich (1821-1881) romancier nuvelist rus  
Dostoievski, Feodor Mihailovich--activitate jurnalistica  
Dostoievski, Feodor Mihailovich--analiza literara  
Dostoievski, Feodor Mihailovich--analiza textului literar  
Dostoievski, Feodor Mihailovich--antroponime poetice  
Dostoievski, Feodor Mihailovich-Camus, Albert--studiu comparativ  
Dostoievski, Feodor Mihailovich-Cehov, Anton Pavlovici--studiu comparativ  
Dostoievski, Feodor Mihailovich--conceptii culturale  
Dostoievski, Feodor Mihailovich--conceptii despre arta  
Dostoievski, Feodor Mihailovich--conceptii estetice  
Dostoievski, Feodor Mihailovich--conceptii filosofice  
Dostoievski, Feodor Mihailovich--conceptii psihologice  
Dostoievski, Feodor Mihailovich--conceptii religioase  
Dostoievski, Feodor Mihailovich--critica literara  
Dostoievski, Feodor Mihailovich--ecranizari  
Dostoievski, Feodor Mihailovich--editare--coperti  
Dostoievski, Feodor Mihailovich-Kuprin, Aleksandr Ivanovich--studiu comparativ  
Dostoievski, Feodor Mihailovich--opere--analiza psihanalitica  
Dostoievski, Feodor Mihailovich--opere--tematica--frica  
Dostoievski, Feodor Mihailovich--opere--tematica--libertate  
Dostoievski, Feodor Mihailovich--opere--tematica--psihologie

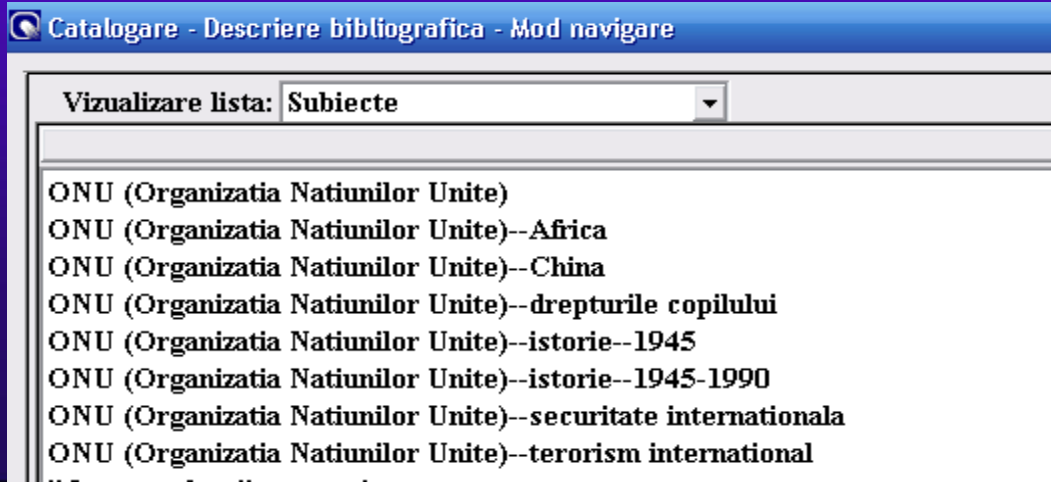


Conținutul publicației - o cercetare comparativă a creației diferitor personalități, numele lor se scrie în același câmp prin cratimă (fără spațiu), iar la subdiviziune generală – **x** - scriem

studiu comparativ. Ex.:

Eminescu, Mihai-Goethe, Jogann Wolfgang von--studiu comparativ  
Eminescu, Mihai--influențe italiene  
Eminescu, Mihai--itinerare iesene  
Eminescu, Mihai-Kant, Immanuel--studiu comparativ  
Eminescu, Mihai-Lascov, Vasile--studiu comparativ  
Eminescu, Mihai-Leopardi, Giacomo--studiu comparativ

Vedetele de subiect **Nume Colectivitate (tag 610)** conțin informații despre anumite Organizații (ONU, NATO), Instituții (Universități, Ministere, Muze, Scoli, Biblioteci, Asociații etc.), și se formează cu ajutorul subdiviziunilor **x, y, z** :



- ◆ Vedeta de subiect **Nume Conferință/Seminar (tag. 611)** se creează cu ajutorul subdiviziunilor :

- ❖ **d** – dată întrunire

- ❖ **z** - subdiviziune geografică :

Ecran Detalii EasyMARC - Camp 2 din 2

Tag  
611 Subiect Intrare suplimentara - Nume Conferinta/Seminar (R)

Informatii camp  
Tip nume Confer Nume in ordine directa Ved. Sub/tezaur: Vedete subiect LC

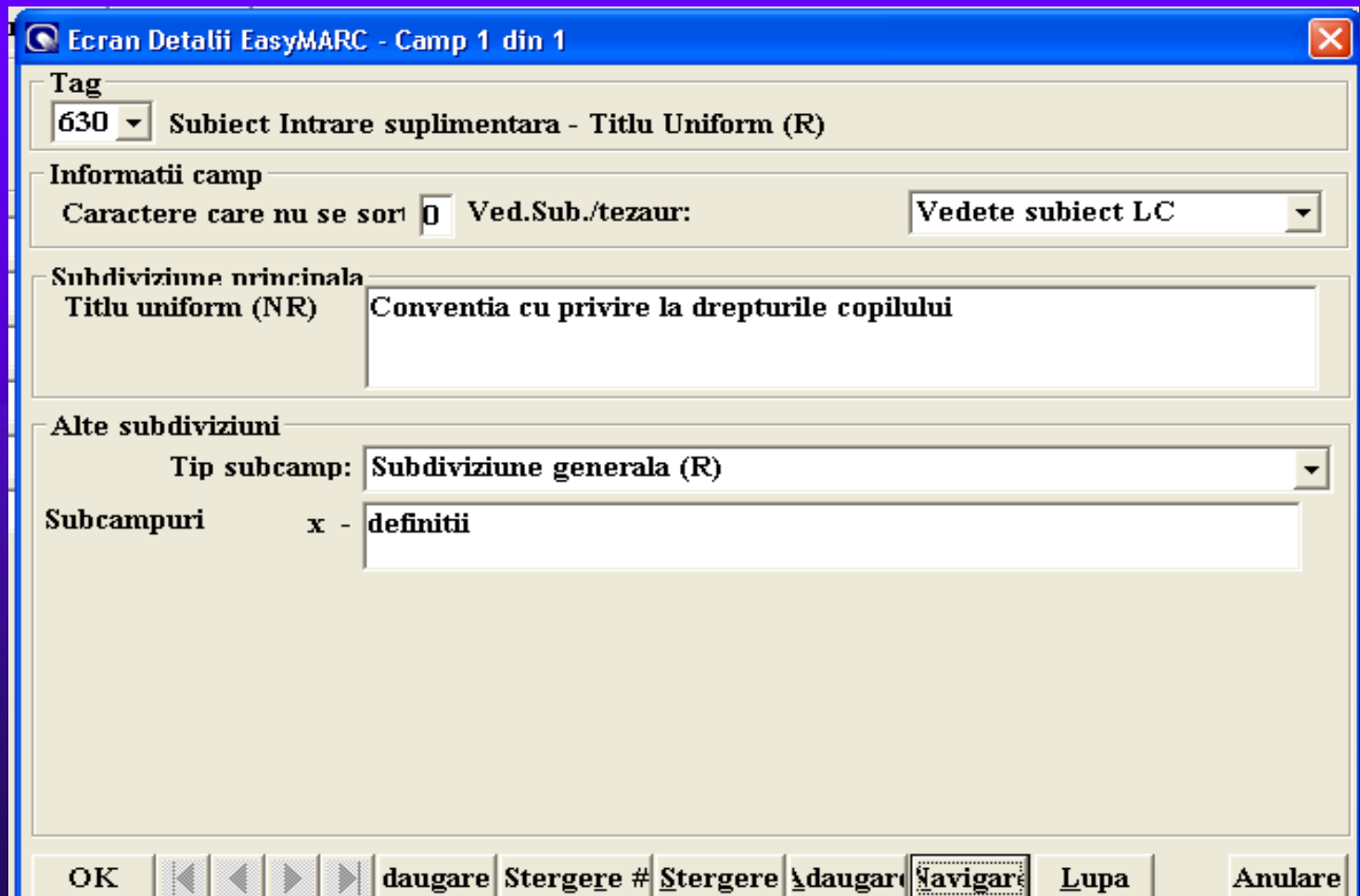
Subdiviziune principala  
Nume intrunire sau nume jurisdicție ca element de intrare Conferinta corpului didactico-stiintific "Bilantul activitatii stiintifice a USM pe anii 1998/99"

Alte subdiviziuni  
Tip subcamp: Data intrunire (NR)

Subcampuri  
d - 27 sept.-2 oct. 2000  
z - Chisinau

OK ◀ ◀ ▶ ▶ daugare Stergere # Stergere daugare Navigare Lupa Anulare

Vedeta de subiect **Titlu Uniform (tag. 630)** - titluri sau noțiuni, care sub orice formă rămân neschimbate. (Procesul de la Bologna, Constituția Republicii Moldova, Convenția Europeană a Drepturilor omului etc.). Se crează cu ajutorul subdiviziunilor **x, y, z**.



The screenshot shows a window titled "Ecran Detalii EasyMARC - Camp 1 din 1". The interface is divided into several sections:

- Tag:** A dropdown menu shows "630" and the text "Subiect Intrare suplimentara - Titlu Uniform (R)".
- Informatii camp:** A checkbox "Caractere care nu se sor" is unchecked. The "Ved.Sub./tezaur:" dropdown is set to "Vedete subiect LC".
- Subdiviziune nrincipala:** The "Titlu uniform (NR)" field contains the text "Conventia cu privire la drepturile copilului".
- Alte subdiviziuni:** The "Tip subcamp:" dropdown is set to "Subdiviziune generala (R)".
- Subcampuri:** The field shows "x - definitii".

At the bottom, there is a toolbar with buttons: "OK", navigation arrows, "daugare", "Stergere #", "Stergere", "daugare", "Navigare", "Lupa", and "Anulare".

Vedeta de subiect **Nume geografic (tag 651)** se formează, cu ajutorul subdiviziunilor **x, y** :

Ecran Detalii EasyMARC - Camp 3 din 3

Tag  
651 ▾ Subiect Intrare suplimentara - Nume geografic (R)

Informatii camp  
Ved.Sub./tezaur: Vedete subiect LC ▾

Subdiviziune nrincipala  
Nume geografic (NR) Franta (Republica Franceza)

Alte subdiviziuni  
Tip subcamp: Subdiviziune cronologica (R) ▾

Subcampuri  
x - istorie contemporana  
y - 1944-1946

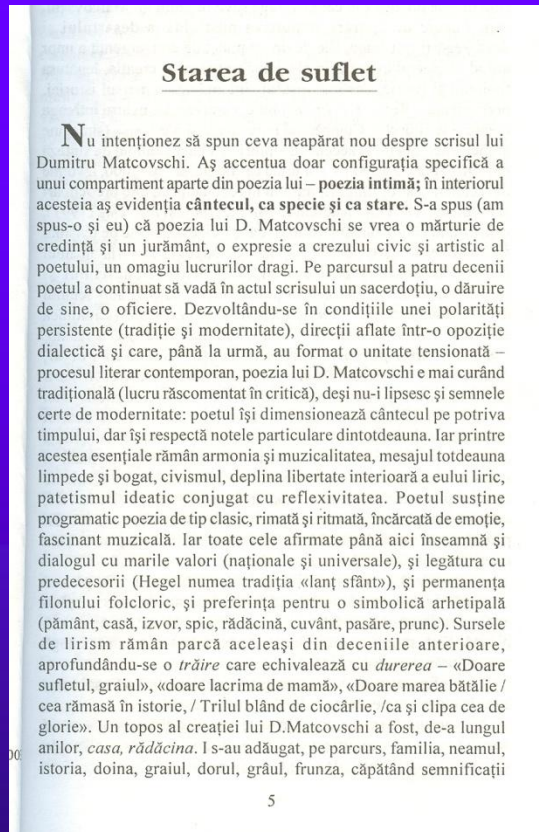
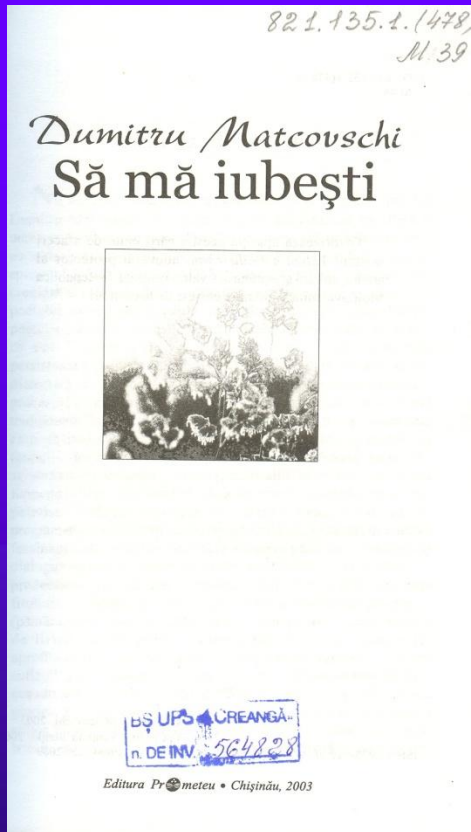
OK ◀ ◀ ▶ ▶ daugare Stergere # Stergere daugare Navigare Lupa Anulare



- ◆ Vedetele de subiect **Termen tematic** :
- ◆ a) se scriu cu literă mică;
- ◆ b) dacă termenul tematic se referă la istoria unui anumit domeniu (istoria psihologiei, istoria pedagogiei, istoria filosofiei etc.), cuvântul “**istoria**” se scrie în același câmp după virgulă și spațiu.
- ◆ Ex.: pedagogie, istoria psihologie, istoria
- ◆ Vedetele de subiect **Nume persoană, Nume Colectivitate, Nume Confeință, Titlu Uniform, Nume geografic** – cu majuscule ;
- ◆ Subdiviziunea generală **X**, ce indică clasa (învățământ de cultură generală) – prescurtat și cu cifre romane :
  - cl. II (fără litere)
  - cl. IV
- ◆ Subdiviziunea geografică **Z** - se scrie cu majuscule
- ◆ Subdiviziunea cronologică **y**– presupune prescurtări și are câteva variante de completare :
  1. sec. XIX (cu cifre romane)
  2. aa 60 (cu cifre arabe)
  3. 1948-1950 (prin cratimă și fără spațiu)

# III. Exemple de creare a vedetelor de subiect

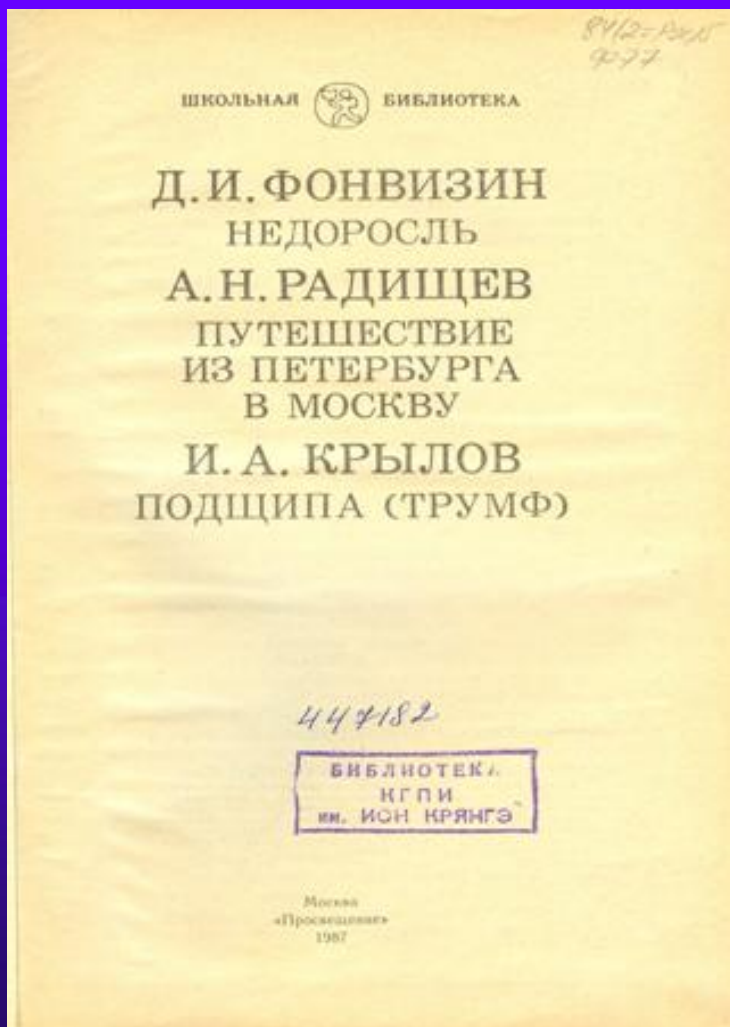
## 1. Indicele CZU + Introducere



<b>Autor:</b>	Matcovschi, Dumitru
<b>Titlu:</b>	Sa ma iubești : Versuri / Dumitru Matcovschi ; ed.: Raisa Sochirea
<b>Editare:</b>	Chişinău : Prometeu , 2003
<b>Descriere:</b>	188 p. il.
<b>ISBN:</b>	ISBN 9975-919-40-5
<b>Note Sursa de achiz:</b>	Factura de expedite de la Editura "Prometeu" 12.02.2007 Nr. 441739, Seria DC 2007/6
<b>Subiect:</b>	beletristica romana
<b>Subiect:</b>	beletristica romana-critica literara
<b>Subiect:</b>	beletristica romana-poezii
<b>Subiect:</b>	Matcovschi, Dumitru-critica literara
<b>Subiect:</b>	Matcovschi, Dumitru-poezii
<b>Intrare suplimentara nume:</b>	Sochirea, Raisa ed.



## 2. Indicele CZU + Titlu + Introducere :



### СРЕДОТОЧИЕ РУССКОЙ ГРАЖДАНСТВЕННОСТИ

Подобно людям многие книги с годами делаются мудрее. На них словно бы ложится отблеск грозных сполохов и радостных озарений человеческой Истории, вывечивая новые, не замеченные прежде грани их художественного смысла.

Быть может, в первую очередь это касается произведений, авторы которых стремились активно вмешаться в происходившее вокруг и пытались силой гневного сатирического обличения, язвительной иронии или смеха сквозь невидимые миру слезы вовремя указать людям на неверное течение жизни.


Три великих русских писателя, чьи творения собраны под этой обложкой, преследовали именно такую цель.

ДЕНИС ИВАНОВИЧ ФОНВИЗИН всю жизнь резко и непримиримо говорил правду в лицо своим сановным и вельможным современникам; он решался спорить даже с императрицей, заранее зная, чем может кончиться такая неравная «война», но не прекращал духовного сражения. И комедия «НЕДОРОСЛЬ» (1781), обессмертившая его имя в русской культуре, звучала со сцены как голос истины, как слово, ставшее для писателя делом.

Пожалуй, с еще большим правом это можно сказать об АЛЕКСАНДРЕ НИКОЛАЕВИЧЕ РАДИЩЕВЕ, каждое произведение которого, будь то проза или стихи, было пронизано желанием переустройства мира на новых началах. Сочувствие к человеку и его судьбе рождало в душе Радищева возмущение против всего, что мешает этой судьбе осуществиться в полную меру. Не случайно лучшую его книгу — «ПУТЕШЕСТВИЕ ИЗ ПЕТЕРБУРГА В МОСКВУ» (1790) — правительство восприняло как угрозу благоденствию Российской империи и приказало сжечь.

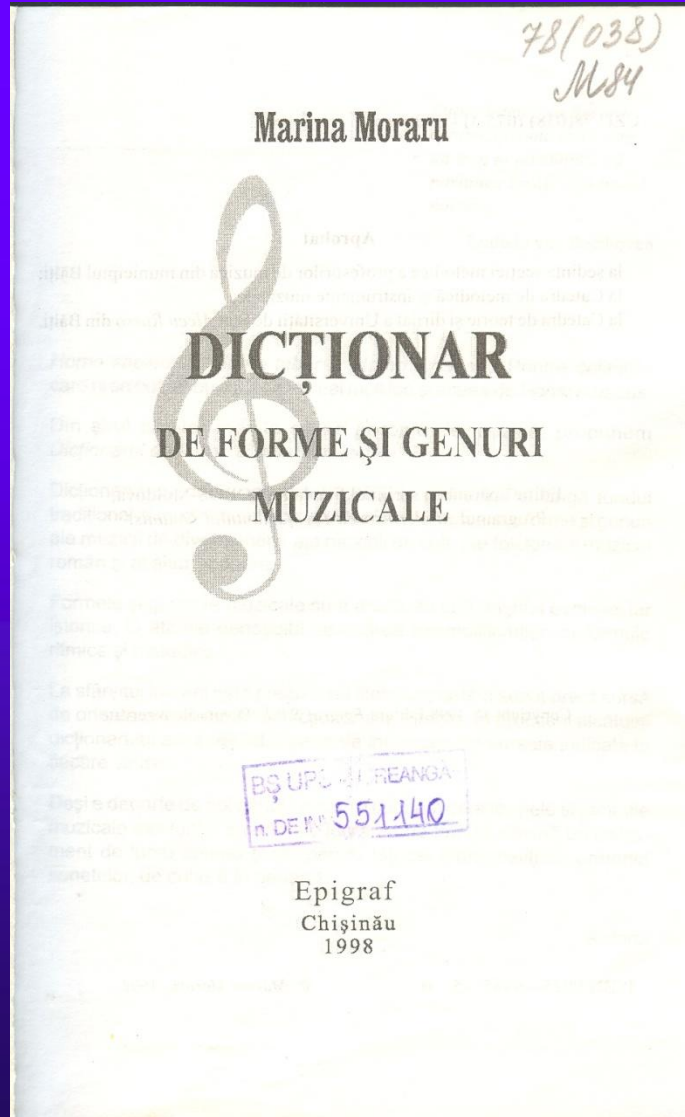
Не увидела читателя при жизни автора и «шучо-трагедия» ИВАНА АНДРЕЕВИЧА КРЫЛОВА «ПОДЩИПА», созданная как раз на переломе двух столетий — в 1800 году. Казалось бы, что может быть «опасного» в такой веселой и, на поверхностный взгляд, беззаботной комедии (не прочитав которой, мы, кстати, обеднили и упростили бы свое представление о литературном даре «дедушки Крылова»)? Но внимательному читателю дано по-

### 3 titluri a 3 autori diferiți, subiectele vor fi următoarele :



<b>Autor:</b>	Фонвизин, Д. И.
<b>Titlu:</b>	Недоросль. Путешествие из Петербурга в Москву. Подишпа (Триумф) : [сборник] / Д. И. Фонвизин, А. Н. Радищев, И. А. Крылов
<b>Editare:</b>	Москва : Просвещение , 1987
<b>Descriere:</b>	280 с.
<b>Serii:</b>	(Школьная библиотека)
<b>Note cuprins:</b>	Cuprins: Путешествие из Петербурга в Москву А. Н. Радищев
<b>Note cuprins:</b>	Cuprins: Подишпа (Триумф) И. А. Крылов
<b>Subiect:</b>	beletristica
<b>Subiect:</b>	beletristica rusa
<b>Subiect:</b>	beletristica rusa--piese
<b>Subiect:</b>	"Calatorie de la Petersburg la Moscova"--roman
<b>Subiect:</b>	literatura rusa --tematica--constiinta civica
<b>Subiect:</b>	"Calatorie de la Petersburg la Moscova"--critica literara
<b>Subiect:</b>	"Nedoroshi"--critica literara
<b>Subiect:</b>	"Nedoroshi"--piesa
<b>Subiect:</b>	"Podscipa (Triumf)"--piesa
<b>Subiect:</b>	"Podscipa (Triumf)"--critica literara
<b>Subiect:</b>	Fonvizin, Denis--critica literara
<b>Subiect:</b>	Radiscev, Aleksandr--critica literara
<b>Subiect:</b>	Krilov, Ivan--critica literara

### 3. Indicele CZU + Titlu :



Autor:	Moraru, Marina
Titlu:	Dictionar de forme si genuri muzicale / Marina Moraru
Editare:	Chisinau : Epigraf , 1998
Descriere:	192 p.
ISBN:	ISBN 9975-9985-5-0
Note generale:	Indice de nume
Subiect:	muzica
Subiect:	muzica-forme
Subiect:	muzica-genuri
Subiect:	muzica-terminologie
Subiect:	forme muzicale
Subiect:	forme muzicale--terminologie
Subiect:	genuri muzicale--terminologie
Subiect:	genuri muzicale
Subiect:	muzica-dictionar


## 4. Indicele CZU + Titlu + Cuprins :



CUPRINS	
paginile 6-7	
<b>Prefață: Viețile Țarilor</b>	
paginile 8-13	
<b>Introducere: Condițiile instaurării țarismului</b>	
Trăsătură specială	
p. 12 Alexandru Nevski	
-----	
paginile 14-59	
<b>INSTAURAREA ȘI PUNEREA LA ÎNCERCARE A ȚARISMULUI 1462-1613</b>	
<i>Adunarea pământurilor rusești; întemeierea imperiului rus de către Ivan cel Groaznic; perioada tulburărilor</i>	
Trăsături speciale	
p. 22 Kremlinul Moscovei	
p. 36 Arta imperiului	
p. 39 Relațiile cu Anglia	
p. 56 Asasinat la Uglich?	
-----	
paginile 60-109	
<b>ASCENSIUNEA ROMANOVILOR 1613-1725</b>	
<i>O nouă dinastie; Rusia începe o mare deschidere pentru influența vestului; Petru cel Mare stabilește Rusia ca o putere europeană</i>	
Trăsături speciale	
p. 82 Palate și comori	
p. 94 Marea Ambasadă	
p. 102 St. Petersburg	

paginile 110-161	
<b>ZENITUL ȚARISMULUI 1725-1825</b>	
<i>„Împărăteșele Gârzii”; încercările de modernizare ale Ecaterinei cea Mare; Rolul Rusiei lui Alexandru I în căderea lui Napoleon</i>	
Trăsături speciale	
p. 124 Palatele Elisabetei	
p. 142 Ecaterina a II-a și Clasicismul	
p. 154 Alexandru I și războiul de la 1812	
-----	
<b>PROVOCĂRILE MODERNIZĂRII 1825-1917</b>	
<i>Confruntarea țarismului cu modernizarea. Unul câte unul împărații s-au confruntat cu problema posibilității modernizării Rusiei menținând intactă autocrația; crizele dezvoltării au slăbit și în final distrus dinastia Romanov</i>	
Trăsături speciale	
p. 166 Piața Palatului	
p. 173 Împăratul și poetul	
p. 196 Pictura istorică și renașterea slavă	
p. 204 Revoluția din 1905	
-----	
<b>EPILOG 1917-1988</b>	
Trăsături speciale	
p. 214 Țarii în cinematografie	
-----	
paginile 218-219	
<b>Bibliografie selectivă</b>	
pagina 220	
<b>Acreditări pentru texte și ilustrații</b>	
paginile 221-224	
Index	

## Subiectele vor fi următoarele :



<b>Autor:</b>	Warnes, David
<b>Titlu:</b>	Cronica Tarilor Rusi : Prezentarea Conducatorilor Rusiei Imperiale domnie dupa domnie cu 229 ill., 100 in culori / David Warnes
<b>Editare:</b>	London : M.A.S.T. , 2001
<b>Descriere:</b>	224 p. ill.
<b>ISBN:</b>	ISBN 973-8011-21-3
<b>Note generale:</b>	Bibliogr. p.: 218-220
<b>Note generale:</b>	Index p.: 221-224
<b>Subiect:</b>	istorie
<b>Subiect:</b>	istorie medievala--Rusia
<b>Subiect:</b>	istorie moderna--Rusia
<b>Subiect:</b>	tari rusi--biografii
<b>Subiect:</b>	Rusia --istorie medievala--tarism
<b>Subiect:</b>	Rusia --istorie moderna--tarism
<b>Subiect:</b>	tarism, istoria--Rusia
<b>Subiect:</b>	Romanov , dinastie de tari si imparati rusi--(1613-1917)

## 5. Indicele CZU + Titlu + Prefață + Postfață :

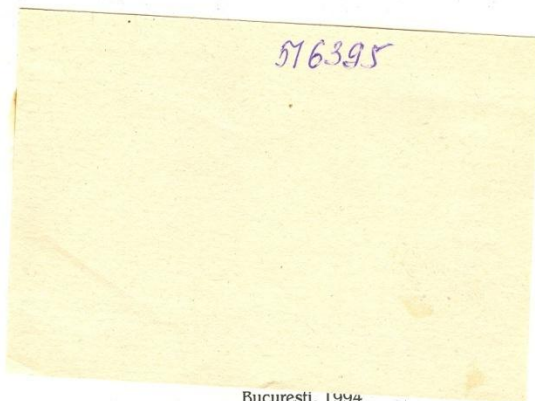


Editura **DATINI**

75  
C 58

# Gheorghe Ciobanu

*pictură naivă – sculptură*



București, 1994  
ISBN 973-96 353-2-6

BȘ UPS «I. CRĂNGĂ»  
n. DE INV. 516395

### *Date biografice*

Gheorghe Ciobanu s-a născut la Bălțați, județul Iași, la 22 aprilie 1944.  
Studii: școala primară în satul natal • școala militară de maiștri – 1989  
• studiază pictura ca autodidact.

### *Participări la expoziții:*

- 1979 – Casa Armatei, Ploiești
- 1981 – 1983 – 1984 – Casa de cultură a sindicatelor, Ploiești
- 1985 – 1987 – 1989 – 1991 – 1993 – Saloanele bienale republicane de artă naivă, București
- 1986 – 1987 – 1988 – Saloanele omagiale Arthur Verona, Dorohoi
- 1987 – 1988 – 1991 – 1992 – Salonul de artă naivă, Pitești
- 1990 – Salonul interjudețean de artă naivă, Reșița
- 1993 – 1994 – Saloanele de artă naivă ale Moldovei
- 1994 – Nașterea Domnului în creația populară, București

### *Expoziții personale:*

- 1986 – Casa Armatei, Ploiești
- 1986 – Casa de cultură a sindicatelor, Ploiești
- 1989 – Universitatea cultural-științifică – Sala Dalles, București
- 1991 – Centrul Militar Național, București
- 1993 – Teatrul Nottara, București

## Postfață

*Gheorghe Ciobanu – un maestru al metaforei naive*

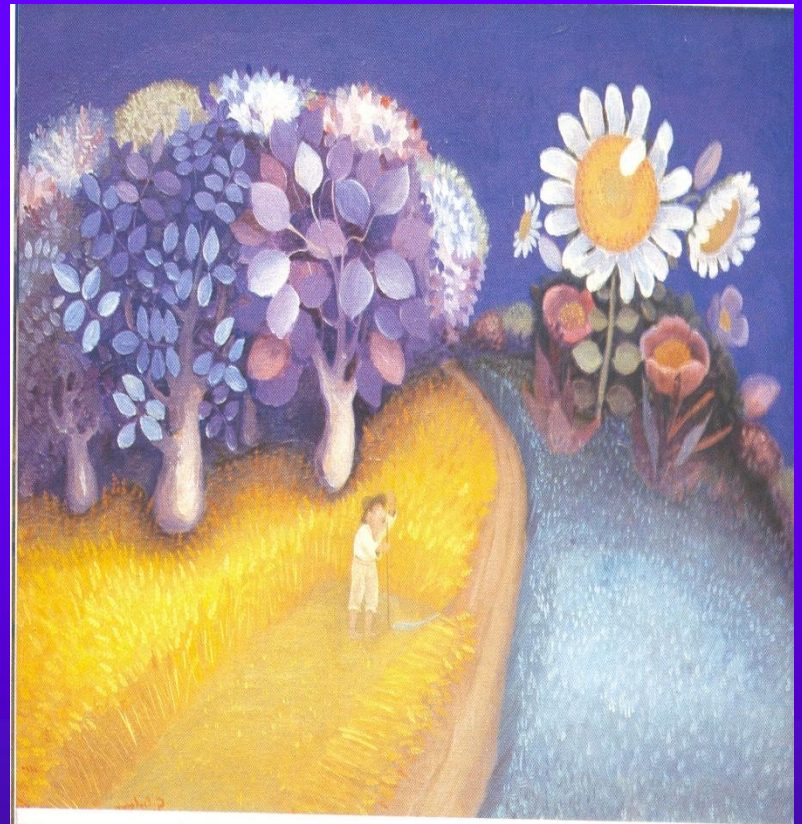
Arta naivă, bazată pe spontaneitatea absolută a viziunii artistice, pe o franchețe și o ingenuitate a sufletului care nu se învață, a fost considerată o activitate creatoare ce nu cunoaște progresul estetic. Fiind considerată o artă a cărei forță de atracție stă mai puțin în calitatea ei estetică și mai mult în valoarea ei psihologică și morală, ea nu a fost evocată până acum prin prisma calității ei estetice intrinseci. Pictura lui Gheorghe Ciobanu răstoarnă, însă, ambele prejudecăți. Ea cucerește nu numai prin trăsăturile existențiale ce asigură farmecul artei naive: ingenuitatea viziunii, spontaneitatea, sinceritatea, candoarea etc., ci prin calități estetice care fac pânzele sale omologabile în orice context artistic, oricât de elevat.

Ca și Generalici sau Rabuzin, clasicii moderni ai picturii naive, și cu nimic mai prejos ca inventivitate plastică, expresivitate formală și sensibilitate cromatică, Gheorghe Ciobanu pictează pânze ce demonstrează nu numai valoare dar, în contextul artei naive românești și al creației proprii, un indubitabil **progres** care-l situează printre cele mai prestigioase nume de azi ale acestui univers stilistic. Progresul la care mă refer poate fi ușor evidențiat dacă vom compara pânzele sale cu cele ale unor precursori ai artei naive românești, precum Ion Niță Nicodim sau Ghiță Mitrăchijă. În favoarea valorii estetice superioare a pânzelor lui Gheorghe Ciobanu vor pleda sporul de măiestrie plastică, bogăția imaginativă, rafinamentul cromatic, tratarea metaforică a imaginii (de obicei doar epică, narativă, la majoritatea pictorilor naivi).

Naivitatea emoționantă a pânzelor lui Gheorghe Ciobanu nu mai poate fi argumentată, ca în atâtea alte cazuri, prin stângăcia autodidactă a execuției plastice, ci exclusiv prin ingenuitatea viziunii sale asupra realității, prin soluțiile utopice de transfigurare și conservare a unui univers de bază. Pentru că adevărata naivitate nu este cea a mâinii, ci aceea a spiritului, a Weltanschauung-ului. Ea nu este, așadar, o tehnică ce ar putea fi mimată. De aceea, orice naivitate mimată (de pictori școlii), nefiind emanația directă a unei asemenea atitudini spirituale, rămâne un fals, o minciună estetică. Dând însă expresie plastică unei viziuni naive autentice, penelul lui Gheorghe Ciobanu inmoaie și indulcește, în tușe catifelate, orice asprime existențială, dușmănoasă enclavei sale de puritate. Din strigăte și interjecții guturale – atât de frecvente în pictura modernă ce se închină șocantului și senzaționalului – culorile sale devin șoapte ce împrumută moliciunea fulgilor de nea, gingășia florilor de vișin.

Care ar fi, așadar, calitățile estetice formale ce fac ca arta lui Gheorghe Ciobanu să nu rămână numai o frumoasă promisiune a spiritului, idealul imaterial al unor suflete candidi, ci să dobândească acea concretețe durabilă și corporalitatea seducătoare a unei opere de artă? La loc de frunte aș menționa marea capacitate a artistului de a-și converti viziunea realist-fantastică în noi simboluri, metafore sau alegori sugestive. Satele sale idilice, convertite la o geometrie sferică, emană un echilibru și o atmosferă a normalității satisfăcute. În general, această simbolică a sfericității reprezintă în pictura noastră naivă o invenție stilistică. Umorul, definitoriu pentru această artă, este și el prezent în mai toate pânzele sale, sugerat cu o fină maliție, precum în scenele ce par inspirate din celebra „Suzana la baie” sau în cele concepute, parcă, să ilustreze povestirile și snoavele hătrului Creangă. Impresionantă este și originalitatea viziunii ce definește repertoriul ima-

## Reproduceri



*Margaretă uriașă*

Cartea dată conține și reproducerile pictorului, vedetele de subiect vor fi următoarele :

**Titlu:** Gheorghe Ciobanu : Pictura naiva - sculptura / Pref.: Victor Ernest Masek

**Editare:** Bucuresti : Datini , 1994

**Descriere:** [32 p.]

**ISBN:** ISBN 973-96-353-2-6

**Subiect:** arta

**Subiect:** pictura romaneasca--sec. XX

**Subiect:** Ciobanu, Gheorghe (n. 1944) , pictor , sculptor roman

**Subiect:** Ciobanu, Gheorghe--reproduceri

**Subiect:** Ciobanu, Gheorghe --opere--analiza artistica

**Subiect:** pictura naiva--sec. XX

**Intrare suplimentara nume:** Masek, Victor Ernest pref.





**Nume de persoană (tag. 600)** coincidența informației în sursa utilizată cu informația din baza de date Q-Series:



#### FLAUBERT

FLAUBERT, Gustave (1821-1880), romancier și nuvelist francez. Mama lui a fost fiică de medic, iar tatăl, chirurg – șef la spitalul din Rouen. Tânărul F. urmează studiile la gimnaziul din Rouen. Încă din timpul școlii publică nuvele și articole, redactând o revistă școlară manuscrisă. Deși părinții lui ar fi vrut să devină medic, F. se înscrie la cursurile Facultății de Drept din Paris, ajungând în curând într-un cerc de tineri scriitori. Făcând o pasiune pentru scris, conștient de propriul său talent, F. se hotărăște să-și câștige existența ca scriitor, întrerupându-și studiile. În 1846, tatăl lui moare, așa că se stabilește definitiv la Croisset, unde se dedică muncii sale de creație, deplăsându-se uneori, pentru scurte perioade de timp, la Paris, iar ulterior întreprinde câteva călătorii mai lungi (Italia, Egipt, Turcia, Grecia etc.). După mai multe încercări neterminate sau abandonate, publică drama filozofică *La Tentation de Saint Antoine* (Ispita Sf. Anton, 1874). Lucrează apoi vreme de câțiva ani la romanul *Madame Bovary*, pe care îl publică după numeroase revizuiuri, în 1857. Romanul este aspru criticat – ca și *Les Fleurs du Mal* a lui Baudelaire\* – dar, în curând, îl va impune pe F. ca un mare scriitor, cărțile sale având un mare succes de public. Urmează romanele *Salanbo* (1862), care descrie în stil impresionist episoade din istoria Cartaginei în timpul lui Hamilcar, dar care este primit cu reticență, precum și *L'éducation sentimentale* (1870), care îi aduce scriitorului consacrarea. Mai publică trei nuvele lungi: *Un coeur simple*, *La légende de Saint Julien l'Hospitalier* și *Herodias*, cuprinse într-un volum intitulat *Trois contes*, apărut în 1877. *Bouvard et Pecuchet* (1881) apare doar după moartea scriitorului. Flaubert trăiește în singurătate, în ultimii ani ai vieții fiind înconjurat de respectul tinerilor scriitori naturaliști. La rândul său, F. își îndrăgește discipolii, în mod special pe Maupassant\*, care va și scrie un studiu despre el, la puțin timp după moarte.


**FLAUBERT, Gustave** (1821-1880), prozator francez. Proză de reconstituire lirică a unor episoade istorice, într-o viziune romantică, de un descriptivism luxuriant, puternic evocator (*Salammbô*, *Ispitirea sfântului Anton* ș.a.). Părintele romanului realist obiectiv, în tonalitate sceptică, în care este analizat cu pătrundere impactul vieții sociale asupra iluziilor și speranțelor individului (*Doamna Bovary*, *Educația sentimentală* ș.a.). Unul dintre marii scriitori ai lumii, nu numai prin atitudinea narativă și filozofică, ci și prin scrupulozitatea stilistică, prin cultul perfecțiunii formale și prin ideile despre fenomenul estetic, despre condiția creatorului, exprimate în special în vasta sa corespondență, ea însăși o operă literară (*Corespondență*, 13 vol.).

**Flaubert, Gustave (1821-1880) romancier nuvelist francez**

**Flaubert, Gustave--conceptii filosofice**

**Flaubert, Gustave--critica literara**

Din două surse am preferat-o pe aceea, unde informația este completă.



**SHAKESPEARE, William** (1564 -1616), dramaturg și poet englez. Tănarul Shakespeare își însușește bazele culturii clasice la școala din Stratford-upon-Avon. În anul 1582, la doar 18 ani se căsătorește cu Anne Hathaway, cu 8 ani mai în vârstă decât el. Se presupune că în jurul anului 1586, **Sh.** se mută la Londra unde devenise membru al unei trupe de actori ambulanti. Un document datând din anul 1592 îl menționează ca remarcabil actor și dramaturg londonez. În 1594 se alătură trupei Lordului Cancelar și joacă în câteva rânduri la Curte, în fața reginei; însă trupa respectivă era, în fapt, un teatru în aer liber și se adresa unui public diversificat. În anul 1599, când este ridicat noul sediu al teatrului *Globe*, **Sh.** dobândește calitatea de acționar principal la acest teatru. În această perioadă scrie în jur de două piese pe an, pe care le și interpretează. În afară de reprezentarea pieselor proprii, **Sh.** joacă și în piese scrise de Ben Jonson\*. În 1603, odată cu urcarea pe tron a regelui Iacob I, trupa se autointitulează *Actorii Regelui* (*King's Men*). Începând din anul 1608, trupa dă reprezentații nu numai la așa-numitul *teatru public*, ci și în sala *Blackfriars*, asemănătoare sălilor de spectacol de astăzi, acoperită și iluminată artificial. Această sală era locul de întâlnire predilect al iubitorilor actului dramatic. Deși stabilit la Londra – locuind în apropierea Teatrului *Globe* – **Sh.** continuă să mențină legătura cu familia și cu orașul său natal. În anul 1597 cumpără reședința *New Place*, a doua ca mărime din Stratford, unde se instalează după retragerea din lumea teatrului. Aici își trăiește ultimele zile. Mormântul lui **Sh.** se află la Biserica Sfânta Treime din Stratford. Dramele îi sunt publicate abia după șapte ani de la moarte, în anul 1623, când colegii săi actori îi adună piesele, realizând o ediție completă.

**SHAKESPEARE, William** (1564-1616), dramaturg și poet englez. Gînditor profund, cu intuiții abisale, artist desăvîrșit, fin psiholog, cu un pătrunzător spirit de observație, a surprins în opera sa natura umană în toate ipostazele. Piese de teatru, sonetele și poemele sînt proba geniului său creator, incomparabil. Ca dramaturg, l-a preocupat sondarea vieții psihice a celor peste 1000 de personaje, problematica existenței umane. Cele 37 de piese cuprind drame istorice (*Henric V, Richard II, Richard III, Regele Ioan*), comedii senine (*Comedia erorilor, Îmblînzirea scorpiei, Cei doi tineri din Verona, Zadarnicele chinuri ale dragostei, Visul unei nopți de vară, Mult zgomot pentru nimic, Nevestele vesele din Windsor, Cum vă place, A douăsprezecea noapte*), tragedii (*Romeo și Julieta, Iuliu Cezar,*

Shakespeare, William (1564-1616) dramaturg poet englez


Shakespeare, William--critica literara

Shakespeare, William--studiere--cl. XI

## IV. Concluzii

- ❖ Stabilirea conținutului unui document și redarea lui sub o formă, care să permită tuturor utilizatorilor bibliotecii regăsirea documentelor necesare.
- ❖ Introducerea în baza de date a unor descrieri corecte, conform standardelor din domeniu, fapt care va facilita operațiunile de regăsire a informațiilor.



- 
- ❖ Crearea unor fișiere de autoritate în conformitate cu regulile stabilite de forurile de specialitate este foarte importantă, având în vedere că multe biblioteci sunt legate în mari rețele de comunicații.
  - ❖ Elaborarea unui tezaur național, compatibil cu toate programele specializate de bibliotecă.